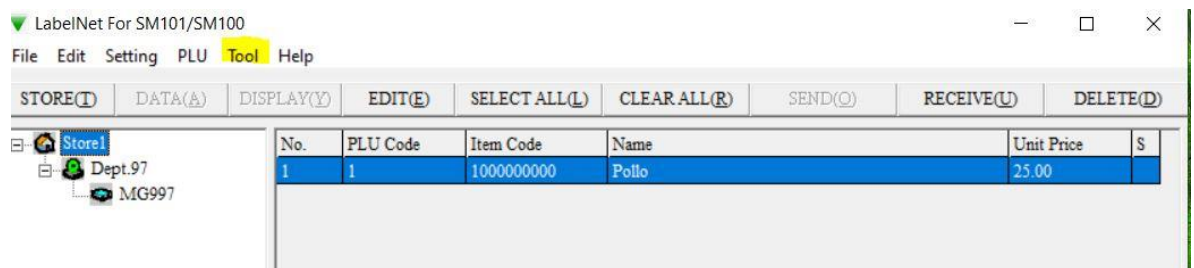
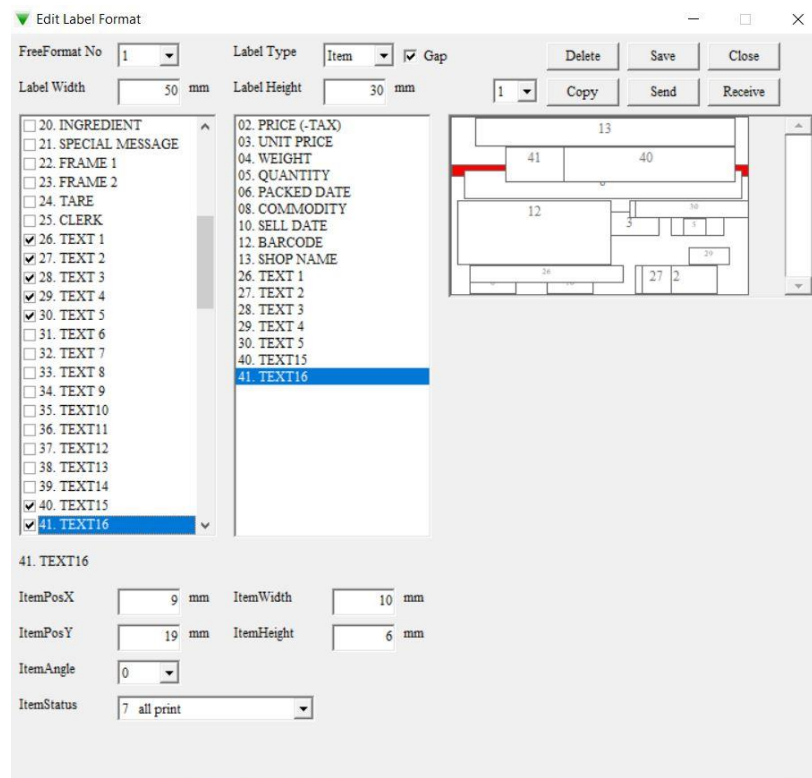


Insertar Lote en etiqueta

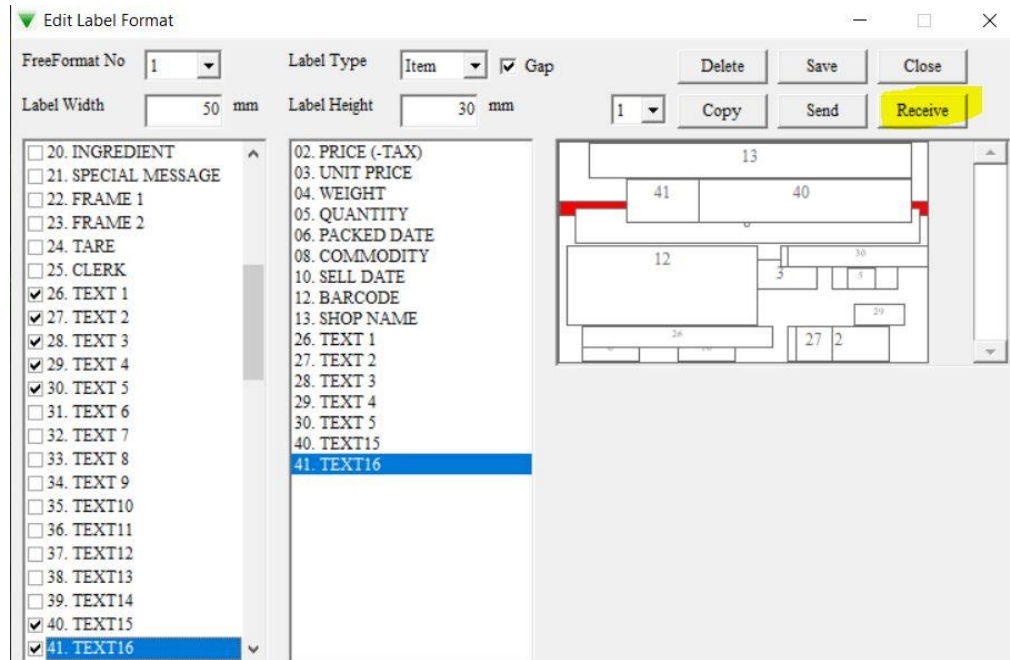
- 1- En la balanza avanzar hasta el modo S, luego ir al modo S4 (Program Preset Key), después avanzar con la tecla * hasta el modo S4.2 (Clear Function Key) y con la tecla X avanzar hasta donde diga Texto 15. Finalmente digitar la tecla rápida que quiera asignar.
- 2- Luego abrimos Labelnet y en la barra de menú nos vamos adonde dice **“Tool”**



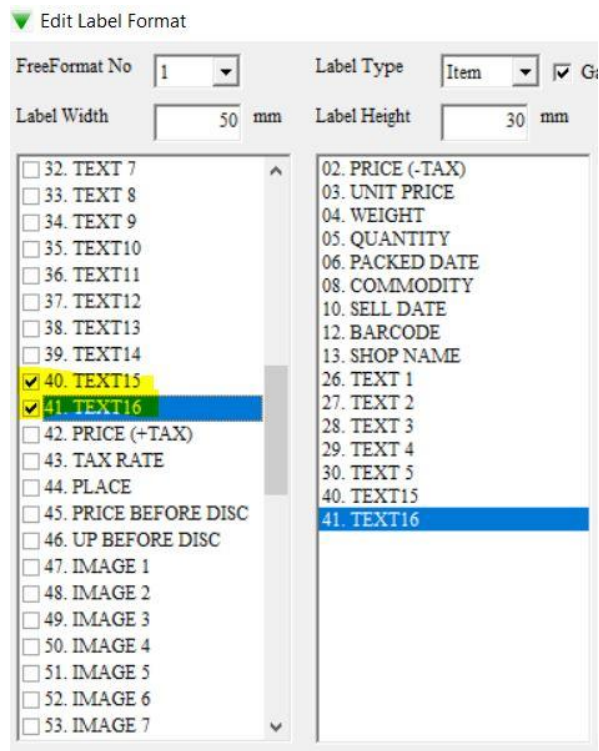
- 3- Cuando se despliegue el menú de Tool, seleccionamos donde dice **“Edit Label Format”** y nos saldrá el siguiente menú:



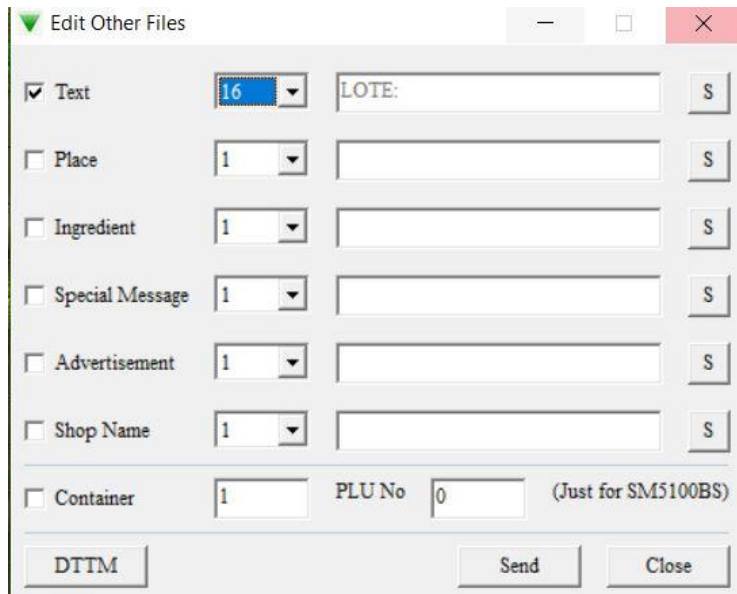
- 4- Seleccionamos donde dice **“Receive”** y vamos a traer el formato de etiqueta de la balanza a Labelnet.



- 5- Cuando el formato de etiqueta este cargado, en la columna del lado izquierdo seleccionamos **“Text 15”** y **“Text 16”** nos aparecerán dos bloques en la imagen del formato de etiqueta, ahí la acomodamos como queremos que quede en el formato de etiqueta.



- 6- Volvemos al menú principal y en la barra de menú volvemos a seleccionar **“Tool”** y seleccionamos donde aparece **“Edit other files”**, Se nos abrirá el siguiente menú:



▼ Edit Other Files

☒ Text 16 LOTE: \$

☐ Place 1 \$

☐ Ingredient 1 \$

☐ Special Message 1 \$

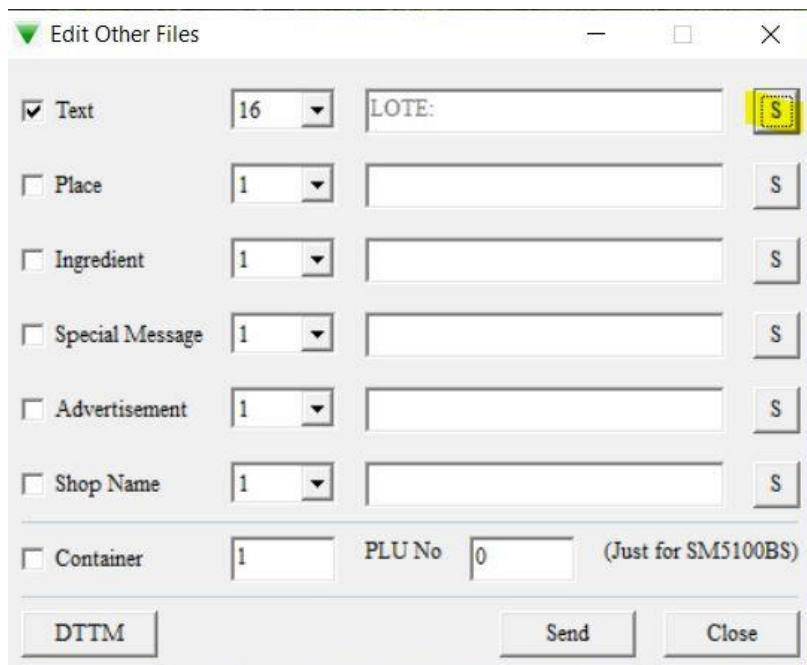
☐ Advertisement 1 \$

☐ Shop Name 1 \$

☐ Container 1 PLU No 0 (Just for SM5100BS)

DTTM Send Close

- 7- Seleccionamos **“Text”** y elegimos en este caso el número **“15”** y **“16”**, el Text 16 tendrá el nombre Lote y el Text 15 será el que utilizaremos dígitos. En el lado derecho el cuadro del signo \$ nos deja colocar el nombre y elegir el tamaño de letra que queramos usar.



▼ Edit Other Files

☒ Text 16 LOTE: \$

☐ Place 1 \$

☐ Ingredient 1 \$

☐ Special Message 1 \$

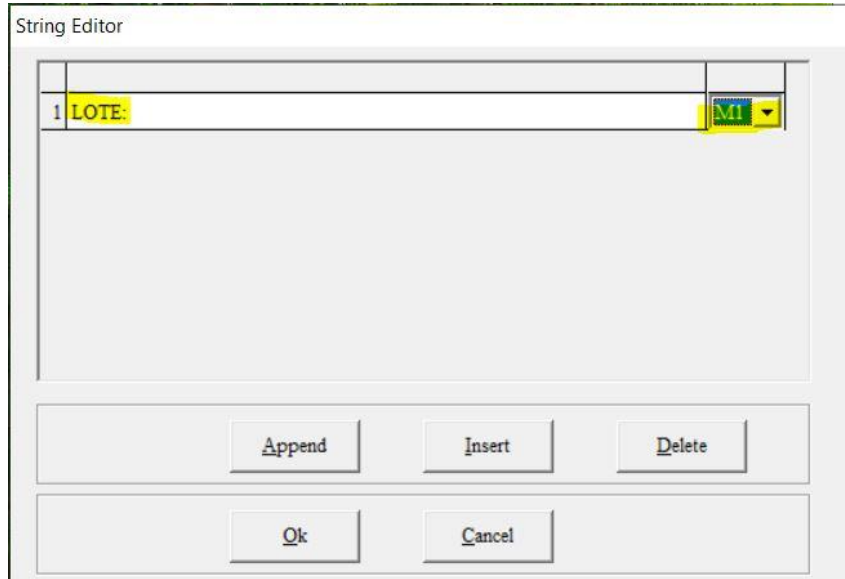
☐ Advertisement 1 \$

☐ Shop Name 1 \$

☐ Container 1 PLU No 0 (Just for SM5100BS)

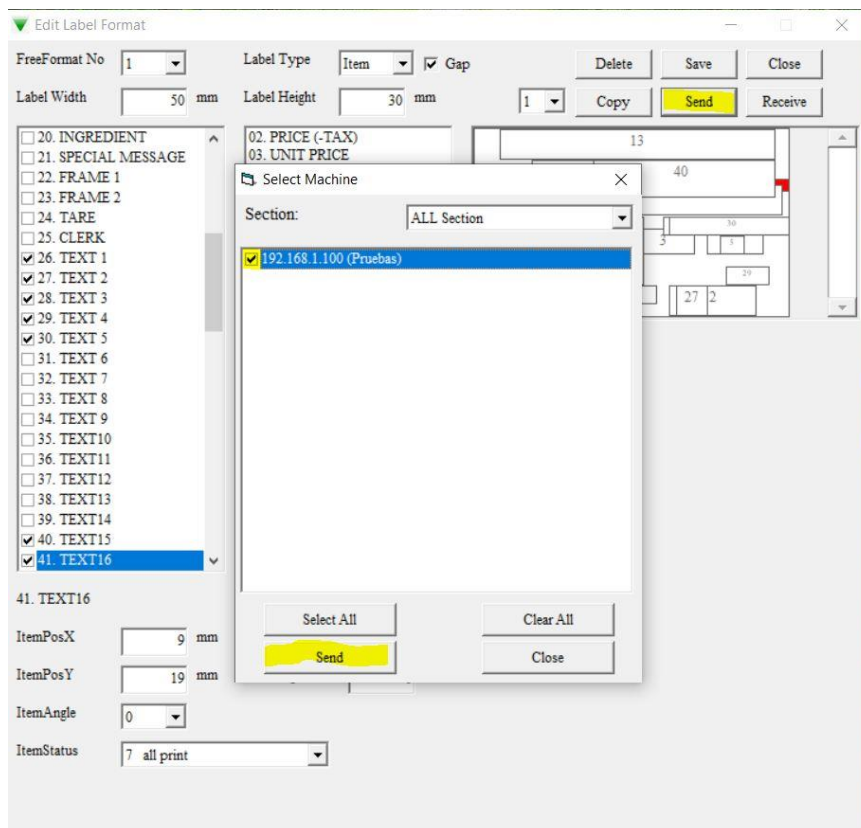
DTTM Send Close

- 8- Aquí podemos escribir el nombre y elegir el tamaño de letra que utilizaremos.



The String Editor dialog box is used for editing text labels. It features a text area where the text "1 LOTE:" is entered. To the right of the text area is a dropdown menu showing "MI". Below the text area are three buttons: "Append", "Insert", and "Delete". At the bottom of the dialog are "Ok" and "Cancel" buttons.

- 9- Finalmente volvemos al menú y seleccionamos **"Tool"** y donde dice **"Edit Label Format"** y apretamos **"Send"** seleccionamos la ip de la balanza y **"Send"**



The Edit Label Format dialog box is used for configuring label settings. It includes a list of label types on the left, such as "02. PRICE (-TAX)", "03. UNIT PRICE", and "41. TEXT16". The "41. TEXT16" item is selected. Below the list, there are input fields for "ItemPosX" (9 mm), "ItemPosY" (19 mm), "ItemAngle" (0), and "ItemStatus" (7 all print). A "Select Machine" dialog box is open over the main dialog, showing a list of machines with "192.168.1.100 (Pruebas)" selected. The "Send" button in the "Select Machine" dialog is highlighted. The main dialog also has a "Send" button highlighted.

Nota: Recordar que la balanza con el pc deben estar en el mismo rango de IP.

Ejemplo: Balanza: 192.168.1.100

PC: 192.168.1.101